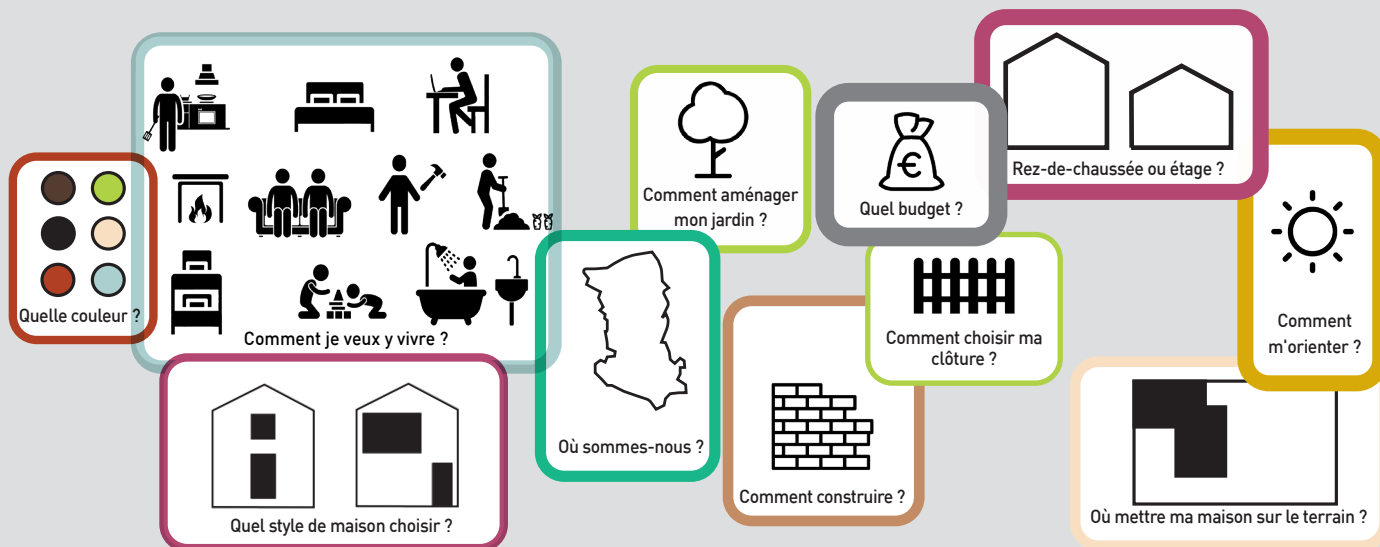


Fiches conseils Particuliers - 0. Avoir un projet de maison



Projet de maison

Partir à l'aventure

Réhabilitation, extension, construction neuve : démarrer un projet de maison est une réelle aventure. Vous allez vous poser une multitude de questions, qui sont toutes importantes et se nourrissent les unes des autres. Mais par où commencer ?

Des conseils pour vous accompagner

Chaque personne aborde son projet de manière différente, même au sein de la famille. Certains vont commencer par réfléchir à l'aménagement des pièces, aux ambiances ; d'autres au mode constructif ou encore aux matériaux et au style de la maison.

Vous allez également vous poser une multitude de questions...

Le CAUE 79 a conçu ces fiches afin de vous accompagner dans ce parcours. Elles pourront vous aider à organiser votre réflexion autour d'étapes-clés et vous offrir des conseils pour chacune d'elles, afin que votre projet vous appartienne réellement.

Notez tout

Il est conseillé de noter toutes les questions qui vous viennent, même si vous n'aurez pas toutes les réponses immédiatement. Si vous y avez pensé, c'est qu'elles sont importantes pour vous. Vous verrez qu'au fur et à mesure de l'avancement de votre projet, vous y répondrez.

La symbolique de l'habitat



Rarement nous n'avons autant parlé de logement, que ces dernières semaines. Mais que signifie ce terme exactement ? Ou plutôt quelles définitions se cachent derrière lui ? Nous pouvons constater la grande disparité des types de logements : individuels, collectifs, neufs, anciens, urbains, ruraux, etc. Finalement, les familles d'habitats sont vastes et leurs membres hétéroclites. En exagérant un peu, on pourrait dire qu'il y a autant de types de logements que d'habitants...

Mais alors, comment le définir ? Un abri ? Un refuge ? Un symbole ? C'est effectivement tout cela à la fois. La question du logement est passionnante, car tout en étant un besoin et une nécessité vitale et primaire, il est aussi révélateur : de nos goûts, de notre mode de vie, de la composition de notre famille, etc. Il éclaire aussi sur les évolutions de la société.

Le projet : un parcours progressif

Dès le début de votre projet, quel qu'il soit, vous allez exprimer vos besoins et vos envies : c'est la première étape.

Puis, surtout en cas de construction neuve ou d'extension, vous irez progressivement « de l'extérieur à l'intérieur ». Vous vous questionnerez sur la place sur le terrain puis sur la forme de la construction. Vous choisirez ensuite l'aspect de votre maison, puis les matériaux et couleurs, pour finir par l'aménagement des pièces et du jardin.

Avec des allers-retours et des choix à effectuer

Les allers-retours seront nécessaires tout au long de la conception de votre projet : par exemple le choix du mode constructif est très lié à l'architecture. Vous verrez aussi que la notion de choix est primordiale : vous serez sans doute amenés à faire des compromis. Il est donc important de bien cerner vos priorités et de prendre le temps de la réflexion : un projet de maison doit prendre le temps de la maturité.

Les fiches du CAUE 79

Les étapes-clés que nous vous proposons correspondent à des thèmes liés à un projet de construction tout comme un projet de réhabilitation, extension.

Selon les cas, vous pourrez choisir les fiches que vous consulterez.

0. Projet de maison
1. Territoire
2. Règlements
3. Mode de vie
4. Orientation
5. Implantation
6. Limites
7. Architecture
8. Forme et volume
9. Ouvertures
10. Matériaux
11. Mode constructif
12. Couleur
13. Intérieur
14. Aménagement jardin
15. Arbres et arbustes
16. Vivaces

Conseil d'architecture, d'urbanisme et de l'environnement (CAUE 79)

- L'ensemble des fiches est téléchargeable sur le site caue79.fr.
- Les architectes du CAUE 79 sont aussi là pour vous conseiller. RDV par courriel à caue@caue79.fr ou par téléphone au 05 49 28 06 28





Territoire, cadre de vie

Construire en lien avec l'environnement

Un projet de maison s'inscrit dans un site avec un paysage spécifique et une architecture locale qu'il est intéressant de connaître. De plus, chaque projet aura une influence sur son environnement, au sens cadre de vie et enjeux climatiques.

Un territoire contrasté

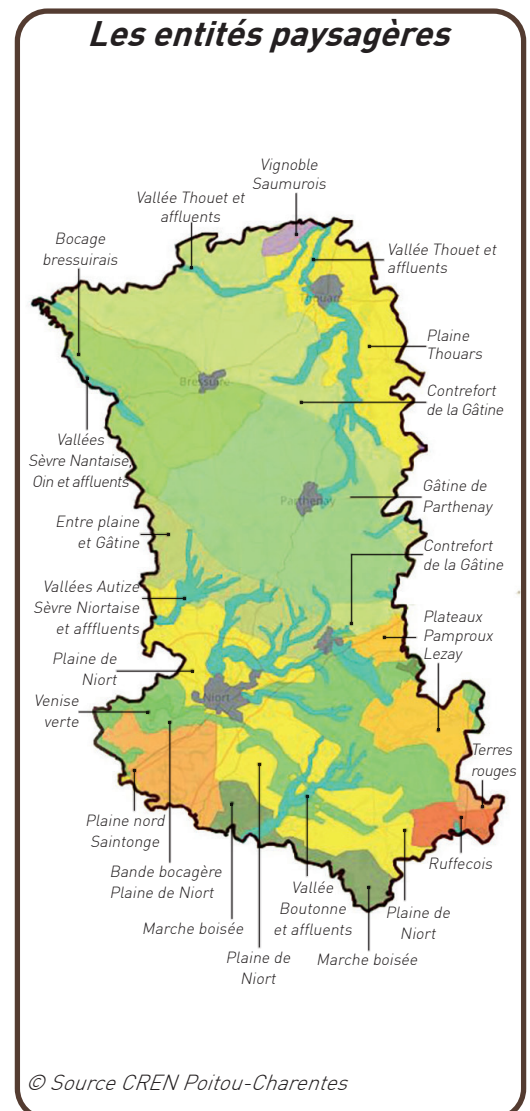
Entre le Massif Armoricaïn et le Bassin Aquitain, les Deux-Sèvres offrent une variété de reliefs et de paysages et par là même, de « pays ».

Le département regroupe en ses frontières administratives des oppositions géologiques et donc paysagères : les plaines sédimentaires du Thouarsais et du Sud des Deux-Sèvres, les bocages granitiques et schisteux du Bressuirais et de Gâtine et la dépression soulignée des conches et des rigoles du marais, etc.

L'altitude, le climat océanique et surtout la nature du sol vont définir non seulement les caractéristiques de la végétation, le relief, mais aussi les modes de groupement et la physionomie de l'habitat de chacun des terroirs constituant le département des Deux-Sèvres.



Crézières, Saint-Gelais, Amuré, Saint-Georges-de-Rex © CAUE 79



Des architectures traditionnelles diverses

Dans la réalisation des constructions rurales, les matériaux utilisés sont en très grande partie ceux fournis par l'environnement immédiat. Ainsi les différences les plus marquantes dans l'habitat rural des différents terroirs des Deux-Sèvres résident dans les matériaux de gros-œuvre : murs de schiste et de granite pour le Bocage et la Gâtine aux moellons irréguliers provenant des chirois et donnant cet aspect sévère aux constructions, calcaire dans le reste du département. De même, au nord, territoire proche de l'Anjou, l'ardoise en couverture était souvent utilisée.

Les volumes des constructions traditionnelles étaient aussi différents car les matériaux n'offrent pas tous la même souplesse et les conditions climatiques différaient.

Vers une homogénéisation de l'architecture

À partir du XIX^e siècle, avec les avancées techniques, l'essor des transports et l'exode rural, les villes et bourgs se sont fortement développés. L'architecture des maisons s'est alors unifiée par ses formes et volumes : il est resté peu de caractéristiques locales (le type de pierre par exemple).

À partir des années 50, une nouvelle révolution voit le jour : la maison individuelle type pavillon, sur des lotissements de plus en plus grands et éloignés des centres : la voiture facilite les déplacements domicile-travail. Au fur et à mesure, les maisons ont perdu leur(s) étage(s), mais gagné du confort et des garages.

Construire : un acte environnemental et une transformation du cadre de vie

Aujourd'hui, l'acte de construire est influencé par un phénomène de grande échelle, le changement environnemental.

Il ne s'agit pas de dire de ne plus construire mais d'être conscient, à son échelle, de l'impact de sa construction et de connaître quelques solutions et bonnes pratiques : type de matériaux, isolation, orientation, compacité, végétalisation, etc.

De plus, que votre projet de maison s'insère dans un patrimoine bâti ancien ou dans un nouveau quartier, il fera toujours partie d'un tout : d'un paysage proche ou d'un paysage lointain.

Par la construction, vous allez ainsi modifier le cadre de vie de vos voisins, des promeneurs mais aussi de tous ceux qui distingueront de près ou de loin votre maison dans le paysage. Il s'agit donc de bien observer votre environnement afin que votre projet s'insère avec harmonie dans ce dernier. Cette harmonie est précieuse : il s'agit, selon ses moyens, de pouvoir tous y contribuer.

▪ Jusqu'au milieu du XIX^e siècle



Maison en Gâtine



Maison dans le marais

▪ Du XIX^e et XX^e siècle



Maison de centre-ville ou bourg, XIX^e



Maison de lotissement, XX^e

▪ Aujourd'hui ?

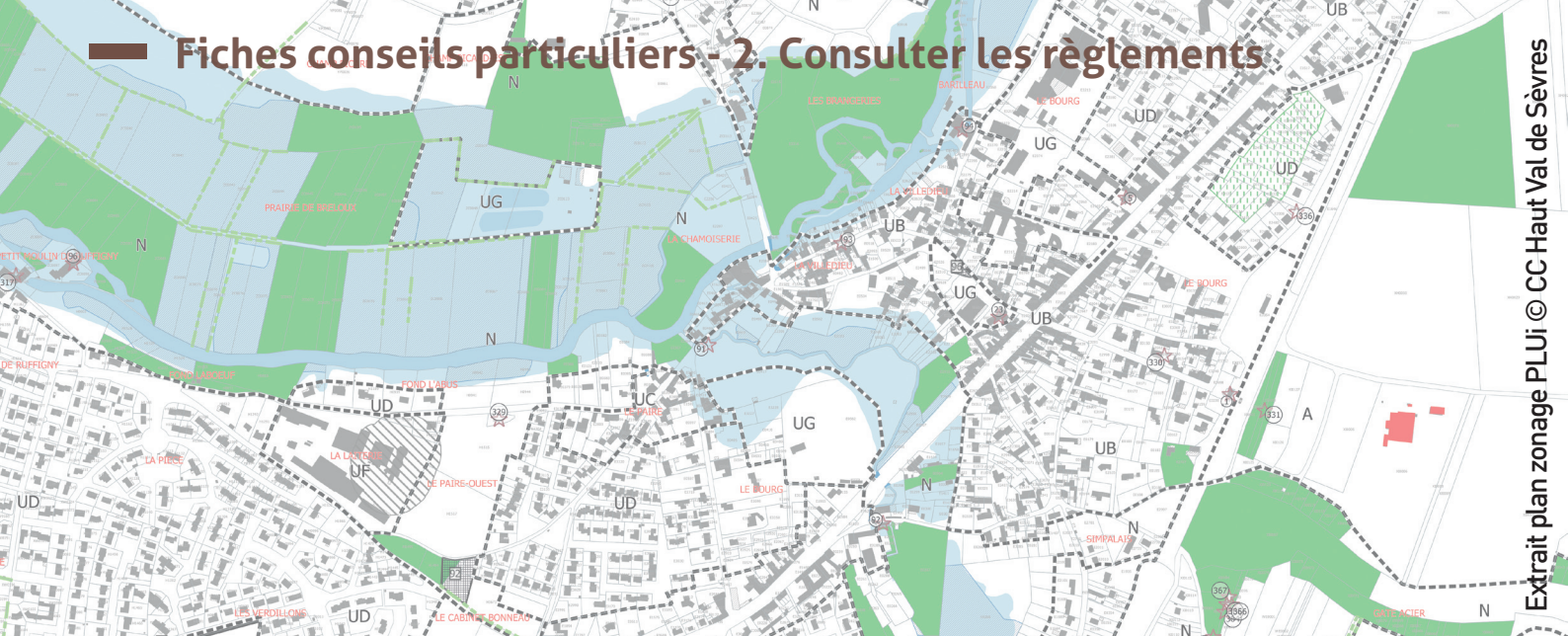


© Crédit photo CAUE 79

Conseil d'architecture, d'urbanisme et de l'environnement (CAUE 79)

- L'ensemble des fiches est téléchargeable sur le site caue79.fr.
- Les architectes du CAUE 79 sont aussi là pour vous conseiller. RDV par courriel à caue@caue79.fr ou par téléphone au 05 49 28 06 28

Fiches conseils particuliers - 2. Consulter les règlements



Extrait plan zonage PLUi © CC Haut Val de Sèvres

Règlements

À consulter le plus tôt possible

Pour votre projet, vous aurez sans doute besoin de déposer une demande d'autorisation d'urbanisme ; cette étape administrative est incontournable et doit être anticipée le mieux possible.

Les règlements d'urbanisme

La plupart des communes des Deux-Sèvres disposent de documents d'urbanisme ou en disposeront dans un proche avenir : Plan Local d'Urbanisme (PLU) ou Plan Local d'Urbanisme intercommunal (PLUi). Ces documents servent à encadrer la construction en signalant les zones constructibles et comprennent des règles d'urbanisme dictant ce qu'il est permis de faire. Les règles d'urbanisme conditionnent ainsi votre projet : il est nécessaire de les connaître avant de le concevoir afin qu'il soit conforme à cette réglementation.

Les objectifs des règlements d'urbanisme

Il ne s'agit pas de complexifier vos démarches : pour la collectivité, il est important de s'assurer que tout projet respecte les règles communes en matière de construction. Ces règles ont été instaurées afin que chaque construction individuelle contribue, dans sa mesure, à la qualité du cadre de vie commun. Si la maison appartient bien à son propriétaire, elle est aussi un des éléments de la rue ou du paysage environnant : à la vue de tous, et constitue notre bien partagé.

Il est donc nécessaire de vérifier que les nouvelles constructions ou réhabilitations de l'existant respectent bien ces règles communes.

Un second objectif est de s'assurer des surfaces d'habitation et des dépendances, afin d'avoir une base fiable pour le calcul des taxes d'habitation et des taxes foncières.

La mairie, votre 1^{er} contact

Chaque commune est soumise à des réglementations qui lui sont propres. Il est impératif de se renseigner en mairie pour connaître les règles d'urbanisme établies ainsi que les différents enjeux environnementaux ou patrimoniaux à prendre en compte dans l'élaboration d'un projet.

De plus, un nouveau quartier ou un lotissement disposent souvent de règlements spécifiques, vous devez également les demander auprès de la mairie ou encore du promoteur.

Les différentes protections

Certaines zones sont plus protégées (Site Classé Marais Mouillé Poitevin, Abords de Monuments Historiques, Aire de Mise en Valeur de l'Architecture et du Patrimoine, Site Patrimonial Remarquable, etc.). Selon les cas, l'Architecte des Bâtiments de France (chef de l'Unité Départementale de l'Architecture et du Patrimoine - UDAP) devra valider votre projet.

Les différentes autorisations d'urbanisme

Pour votre projet, vous aurez à déposer soit une demande de Permis de Construire ou une demande de Déclaration Préalable de travaux. Elles constituent deux demandes d'autorisation d'urbanisme. Elles sont les plus fréquentes chez les particuliers qui ont un projet de construction, réhabilitation ou extension de leur maison.

Le service d'instruction des Autorisations du droit des Sols (ADS) aura pour charge de vérifier que votre projet respecte les règles communes d'urbanisme en vigueur. Ce service administratif est géré généralement par les Communautés de Communes ou d'Agglomération. Il prépare la décision pour les élus de votre collectivité. Ce sont eux qui ont ensuite la responsabilité de délivrer l'autorisation.

Les règles concernant votre projet

Elles vont concerner différents aspects de votre projet à savoir principalement :

- l'implantation par rapport aux limites de l'espace public ;
- l'implantation par rapport aux limites privées (vos voisins) ;
- l'implantation par rapport aux autres bâtiments de votre terrain ;
- les hauteurs et la volumétrie de votre projet ;
- les types de toitures autorisées
- les menuiseries ;
- les matériaux de façades ;
- les couleurs de façades.

Sur tous ces points, il faudra être conforme. En revanche, les règles d'urbanisme ne concernent ni l'aménagement intérieur de votre projet ni le jardin.

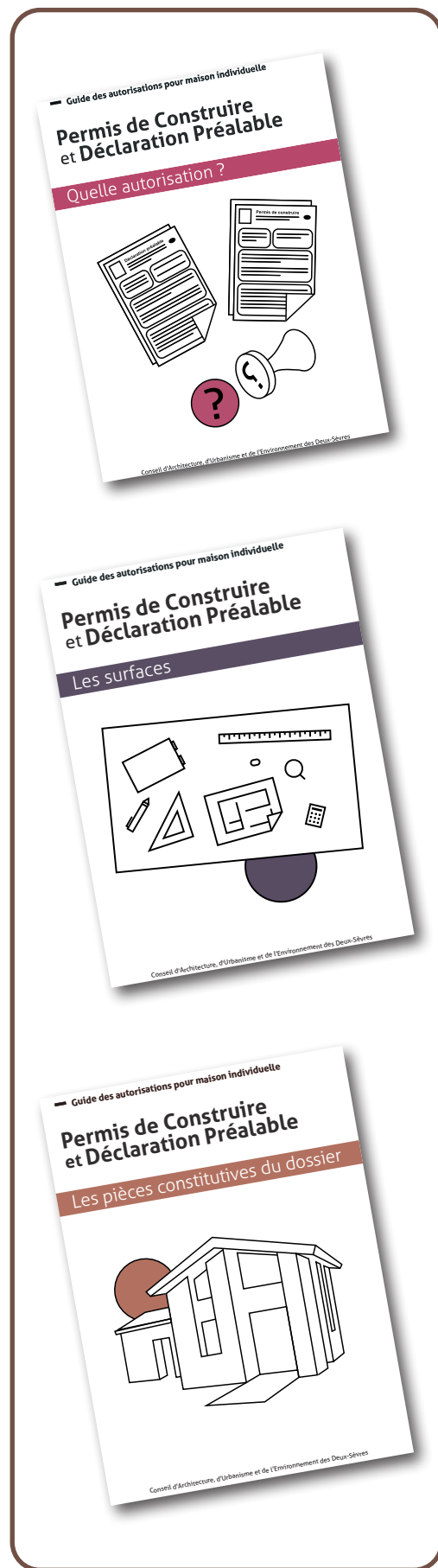
Les guides du CAUE 79



Le CAUE 79 a créé 3 guides afin de vous aider dans ces démarches :

- un guide afin de déterminer quelle type d'autorisation vous aurez à déposer ;
- un guide pour vous aider à calculer les différents types de surfaces ;
- un guide pour préciser et expliquer les différentes pièces de votre futur dossier.

Téléchargez les 3 guides du CAUE des Deux-Sèvres : www.caue79.fr

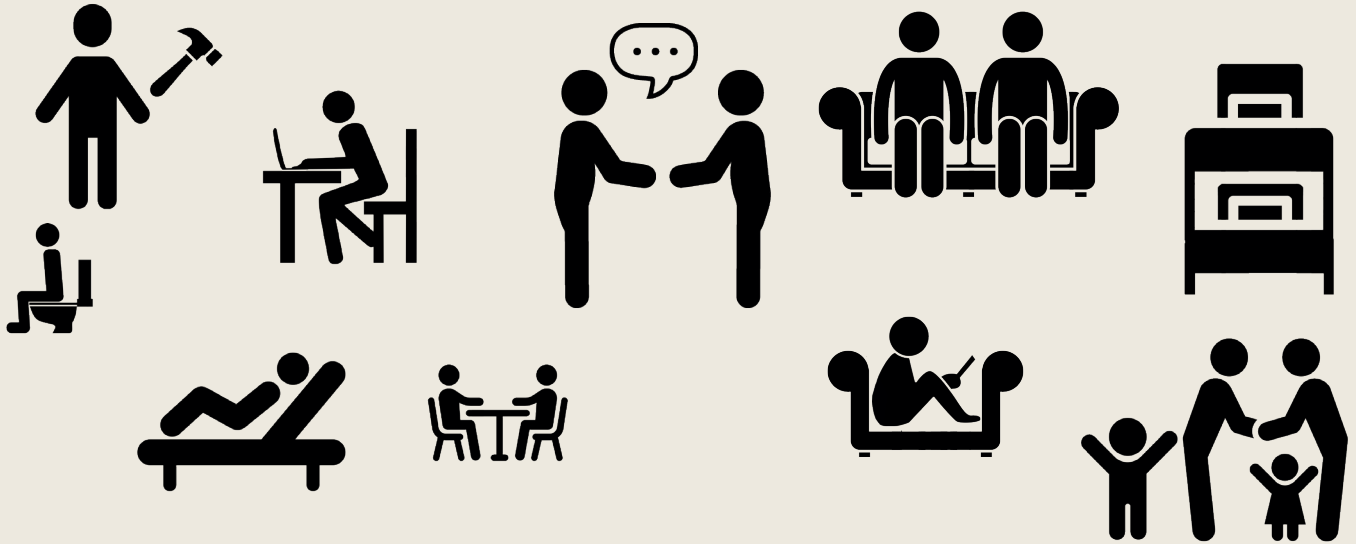


Conseil d'architecture, d'urbanisme et de l'environnement (CAUE 79)

- L'ensemble des fiches est téléchargeable sur le site caue79.fr.
- Les architectes du CAUE 79 sont aussi là pour vous conseiller. RDV par courriel à caue@caue79.fr ou par téléphone au 05 49 28 06 28



— Fiches conseils particuliers - 3. Exprimer ses envies et modes de vie



Envies et modes de vie

Déterminer l'organisation de sa future maison

Une des premières étapes d'un projet consiste à s'interroger et exprimer son mode de vie. Il est important de mettre des mots sur des ressentis, d'exprimer les besoins à court et long terme.

Une méthode de travail

La 1^{re} étape est de rédiger le programme, en quelque sorte le cahier des charges qui sera transmis au maître d'œuvre. Pour cela, il faut se remémorer les logements que l'on a habités, évaluer leurs avantages et leurs inconvénients.

Il faut aussi prendre le temps de discuter entre les membres de la famille. Il est préférable de constater des désaccords au préalable, plutôt que modifier sans cesse le projet. Voici quelques exemples de questions à se poser :

- Par où rentrez-vous chez vous au quotidien ? Quand recevez-vous des visiteurs ? Considérez-vous l'entrée comme la " vitrine " de la maison ou comme un lieu purement fonctionnel ?
- Le garage doit-il être attenant à la maison ? Y garez vous la voiture ou est-ce un atelier ?
- Où mangez-vous ? Prenez-vous tous vos repas en famille ? Voulez-vous pouvoir manger souvent dehors ?
- Avez-vous une place déterminée comme bureau ? Avez-vous un espace dédié à la télévision ? Qui la regarde ? À quelle heure ?
- Voulez-vous une cheminée ou un poêle ?
- Dans quels lieux passez-vous le plus de temps l'été et l'hiver ? Dans ce lieu : vous voulez être tranquille, isolé... ou pouvoir avoir un œil sur ce qui se passe autour...
- Où recevez-vous des visiteurs ? La famille, les amis, le facteur ? Où les enfants reçoivent-ils leurs camarades ?

Des choix ... Et des compromis !

La conception d'une maison individuelle oblige à la prise de décisions très importantes. Elles sont induites par vos envies et votre mode de vie comme par votre budget. Il est important de tenir compte de toute la famille, de ne jamais penser à la place des autres. Il faut se projeter dans l'avenir. Pour finir, il faudra se donner des priorités.

Et le budget ?

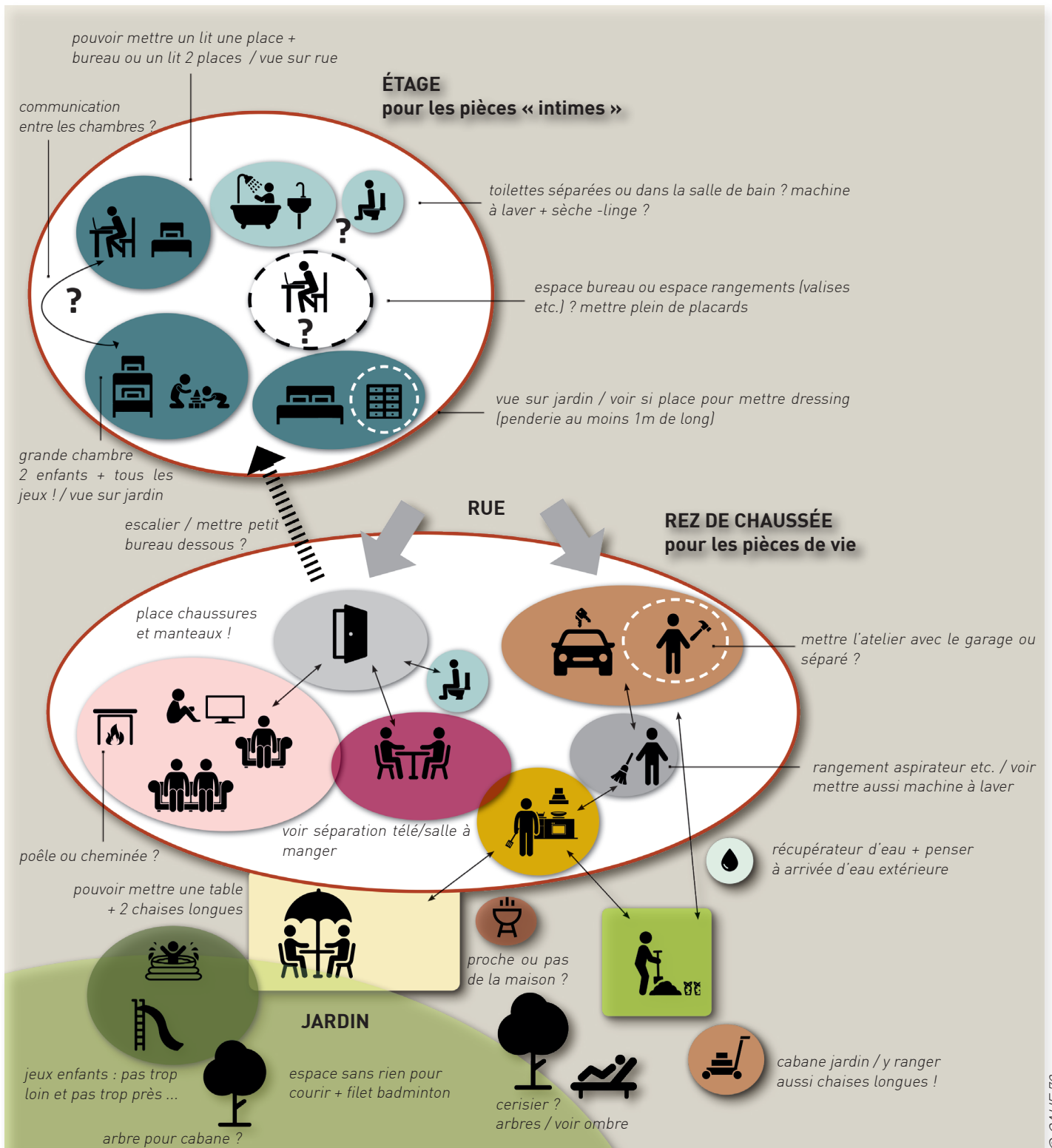
Plusieurs éléments influent sur le coût des travaux et celui des futures dépenses de fonctionnement.

Par exemple, limiter la surface habitable, créer un volume compact, utiliser une isolation performante participent à la réduction des coûts.

Néanmoins, il est conseillé de ne pas sous-estimer certaines surfaces, comme celle des chambres par exemple : leur usage est important et peut varier tout au long de la vie.

Dessiner un organigramme

Il est conseillé de raisonner en organigramme. Ce schéma permet de se préoccuper avant tout du fonctionnement de la maison et des différentes ambiances. Il permet aussi de visualiser les circulations entre les différentes pièces et le rapport intérieur/extérieur. Vous pouvez penser dès à présent à créer un étage : ce dernier présente une meilleure séparation des espaces d'intimité et de vie commune. Une maison à étage est également économiquement plus intéressante.



© CAUE 79

Conseil d'architecture, d'urbanisme et de l'environnement (CAUE 79)

- L'ensemble des fiches est téléchargeable sur le site caue79.fr.
- Les architectes du CAUE 79 sont aussi là pour vous conseiller. RDV par courriel à caue@caue79.fr ou par téléphone au 05 49 28 06 28





Orientation

Penser aux bienfaits du soleil

L'orientation de votre terrain sera un point important : il faudra prendre en compte la course du soleil pendant la journée mais aussi au cours des saisons et penser votre aménagement en conséquence.

L'éclairage naturel et ses vertus

Assurer un bon éclairage naturel est primordial. Tout d'abord une bonne luminosité permettra des économies d'énergie certaines. De plus, elle présente des vertus thérapeutiques, permettant une meilleure régulation des fonctions de l'organisme. Elle influence ainsi la qualité du sommeil, le moral, le bien-être général.

Un logement en adéquation avec le soleil

Pour une construction neuve, l'orientation de votre terrain, le positionnement de votre logement et de ses pièces seront des notions importantes à aborder.

Pour une réhabilitation, vous pouvez penser à abattre des cloisonnements intérieurs ou encore créer des nouvelles ouvertures.

Les grands principes

En règle générale, on privilégiera le sud comme orientation pour ouvrir la maison sur l'extérieur. Vous pourrez ainsi profiter des apports solaires durant les saisons froides, le soleil étant bas. En été, le soleil est très haut dans le ciel à midi : il est essentiel que le soleil n'atteigne pas directement la vitre. Un large débord de la toiture ou une pergola peuvent alors facilement protéger les ouvertures, pour éviter l'effet de chaleur.

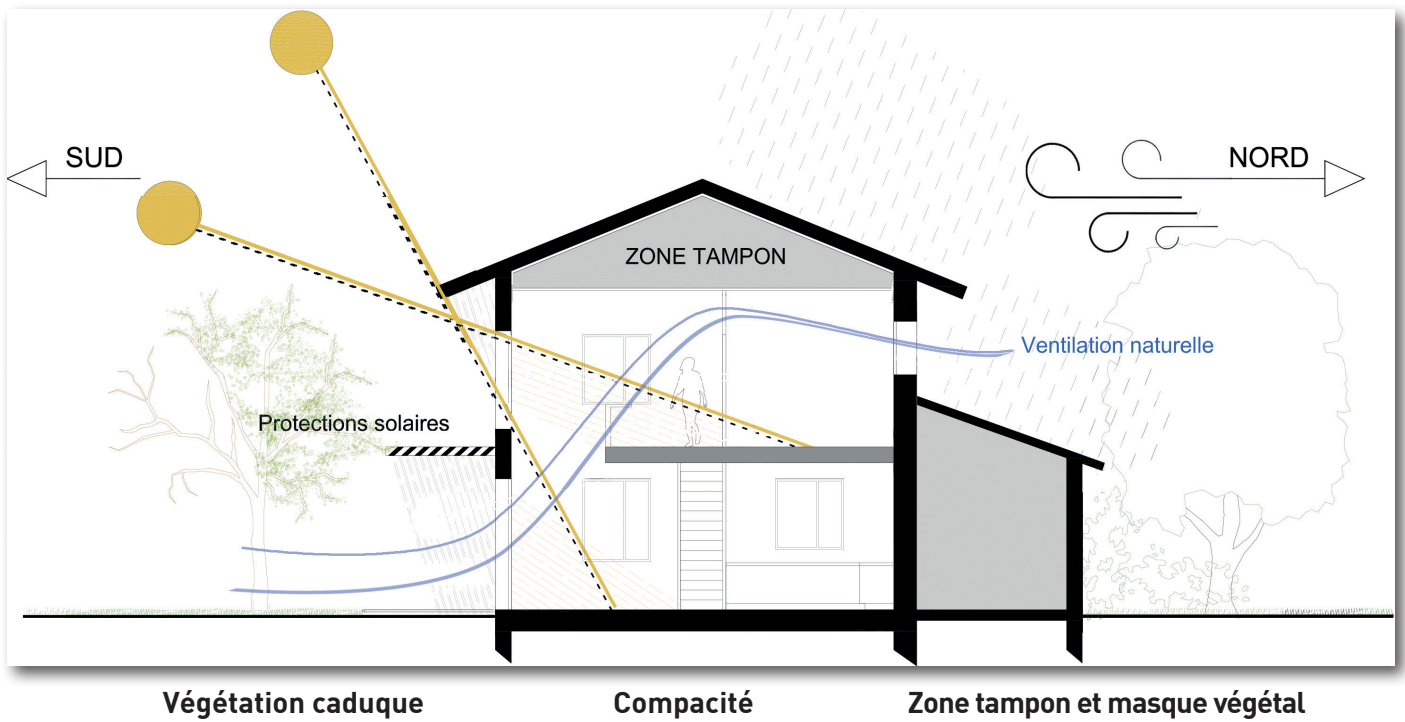
Une climatisation naturelle



Depuis longtemps, les végétaux sont un outil précieux pour le confort de l'habitat : outre leur qualité esthétique et apaisante, ils présentent des avantages certains. Ainsi l'été, ils contribuent à protéger le logement des fortes chaleurs. Vigne-vierge, glycine, chèvrefeuille, clématite, n'hésitez pas à en planter au pied de votre façade !



Exemple de façade végétalisée © Crédit photo CAUE 79



Coupe de principe bioclimatique © CAUE 79

À chaque espace son orientation optimale selon la journée et la saison...

La course du soleil est connue en journée, mais elle varie aussi selon les saisons : par exemple, son parcours est deux fois plus long l'été que l'hiver. Ci-dessous, vous trouverez quelques recommandations courantes concernant l'orientation des pièces de la maison. En plus de ces préconisations, vos goûts et modes de vie seront importants : vous pouvez aimer profiter du soleil toute la journée dans votre bureau si vous travaillez à la maison (au sud) ou encore du soleil couchant dans le salon (à l'ouest).

À l'est

On place idéalement les chambres et la cuisine, pour profiter de la lumière matinale.

Au sud

La cuisine et le séjour nécessitent de la lumière sur l'ensemble de la journée. Le salon, utilisé généralement le soir, en a peut être moins besoin : l'ouest sera intéressant.

Au nord

Sur ces parois froides, on évite les percements, mais on positionne avantagement, en tampon, les locaux non chauffés.

À l'ouest

Les pièces bénéficient du soleil du soir. Les ouvertures seront associées à des volets afin d'éviter les surchauffes en été et pour protéger des vents dominants et pluies.

Conseil d'architecture, d'urbanisme et de l'environnement (CAUE 79)

- L'ensemble des fiches est téléchargeable sur le site caue79.fr.
- Les architectes du CAUE 79 sont aussi là pour vous conseiller. RDV par courriel à caue@caue79.fr ou par téléphone au 05 49 28 06 28





Implantation

Se positionner sur votre terrain

Est-ce nécessaire de pouvoir faire le tour de sa maison ? Faut-il obligatoirement se séparer de la maison voisine, se reculer par rapport à la rue ? La forme du terrain, son orientation, vont en partie dicter l'implantation mais il reste toujours une part de choix.

La mitoyenneté

Privilegiée dans les zones denses, cette implantation présente deux avantages principaux :

- en limitant les circulations autour du bâtiment, l'espace extérieur libre est plus important et l'aménagement du jardin moins contraint ;
- pour les murs mitoyens, les déperditions énergétiques sont réduites et la maison profite des apports thermiques voisins.

Le rapport à la rue, le lien avec l'espace public

Le lien entre la maison, espace privé intime, et la rue, espace public à la vue de tous, doit être réfléchi. Il existe plusieurs choix :

- un alignement sur rue permet de libérer un maximum d'espace de jardin en fond de parcelle ;
- un retrait par rapport à la rue, favorise l'intimité du logement ; dans ce cas, il est conseillé de penser à une clôture légère, qui participe à l'embellissement de l'espace public limitrophe.



Exemple de frontage : la maison est en léger retrait © CAUE 79

L'importance du terrain

Si vous le pouvez, choisissez le terrain offrant le meilleur potentiel d'implantation pour la maison : sa forme, son orientation, son relief, le paysage, les végétaux déjà présents, sont des éléments à bien considérer.

L'évolution urbaine



Le positionnement des maisons sur le terrain participe à la forme urbaine, de même que la rue et cheminements, les places, les espaces verts, etc.

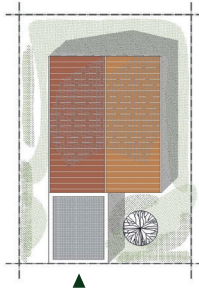
Cette forme urbaine a connu des évolutions. Pendant longtemps, les maisons furent positionnées en front de rue, accolées les unes aux autres. Depuis les années 1950 environ, elles sont au contraire placées au centre de larges parcelles.

Aujourd'hui, la dimension des terrains diminue : cela nous incite à réfléchir au positionnement de la maison, notamment pour optimiser le jardin.

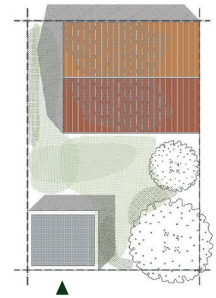
Étude de cas d'implantation

Dans l'exemple ci-dessous, le terrain de 300 m² donne sur la rue. On souhaite y implanter une maison de 100 m² et une dépendance de 30 m² (garage, préau ou atelier). L'exercice ne tient volontairement pas compte de l'orientation et des parcelles voisines. Il se concentre sur le rapport entre les constructions et le jardin. La question d'un bâtiment à étage est également posée.

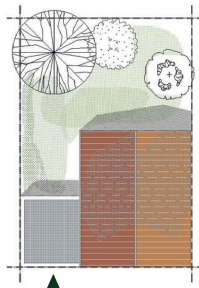
1. Sur une petite parcelle, placer la maison au centre se fait complètement au détriment du jardin. En outre, les vis-à-vis sont importants et tout le terrain sera à clôturer.



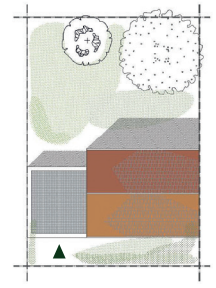
2. L'implantation dissocie la maison en fond de parcelle et le garage sur rue. Dans cette hypothèse, seules deux façades peuvent bénéficier de lumière naturelle. De plus des constructions séparées engendrent un surcoût.



3. La maison et le garage sont positionnés en mitoyenneté et le long de la rue. L'espace extérieur restant, pour le jardin, est maximisé. Les façades arrières vont également profiter d'apports solaires.



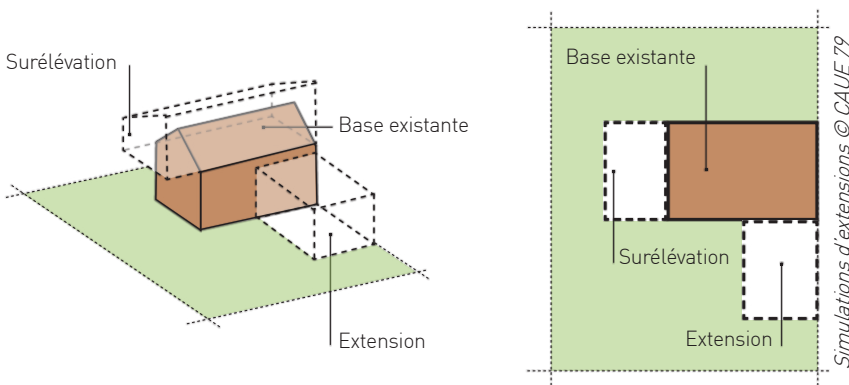
4. Avec une construction en léger retrait de la rue on crée un « devant » et un « arrière » favorisant l'intimité du logement et des traitements des jardins différents. La création d'un bâtiment en R+1 entraîne une emprise au sol réduite.



L'évolution future de la maison

Il faut savoir que les choix de départ vont déterminer les possibilités d'extension : la maison doit pouvoir évoluer en fonction des changements familiaux ou de propriétaires. Dès le départ, il est donc conseillé de se projeter à long terme et d'anticiper des travaux nécessaires.

Généralement, un projet compact au départ aura davantage de possibilités d'extensions. De plus, la question des circulations extérieures et intérieures (accès, stationnement ou escalier) sera également importante pour anticiper des évolutions futures.



Et le budget ?

L'implantation de la maison a un impact sur le coût de l'opération.

Etre solidaire avec les autres maisons, profiter au maximum des apports solaires, implanter le bâtiment à proximité des réseaux, limiter les clôtures bâties et réduire les travaux de terrassement participent ainsi à la réduction du coût des travaux et permettent également de réduire les consommations énergétiques et le coût d'entretien sur un temps plus long.

Conseil d'architecture, d'urbanisme et de l'environnement (CAUE 79)

- L'ensemble des fiches est téléchargeable sur le site caue79.fr.
- Les architectes du CAUE 79 sont aussi là pour vous conseiller. RDV par courriel à caue@caue79.fr ou par téléphone au 05 49 28 06 28



© CAUE 79

Limites

Clôturer le terrain

La clôture qui borde votre maison et délimite votre jardin fait partie intégrante de la qualité de l'exposition de votre maison sur la rue. Elle peut être pensée comme un élément dont l'épaisseur structure l'espace en devanture.

Choisir la composition avec soin

Le choix du type de clôture va contribuer à la qualité de votre jardin. Cette limite vient border votre terrain et sera vue depuis l'espace public. Elle participe à la composition du jardin.

Dans le choix de vos clôtures, priorisez la discrétion et leur bonne intégration au paysage du jardin. Le choix des matériaux sera important et contribuera à l'image que vous voulez donner : il est préférable, là encore, de prioriser sur la simplicité : grillage à mouton, ganivelle de bois, etc.

Miser sur les végétaux

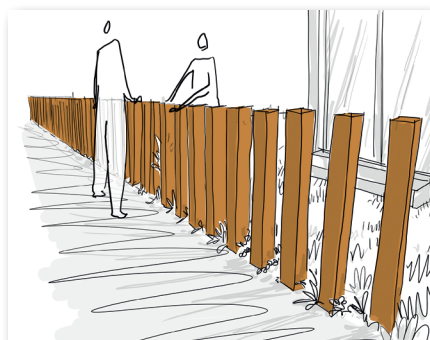
Il est toujours plus intéressant de regarder des végétaux qu'une clôture : vous pouvez doubler les grillages par des haies ou des vivaces. Une ganivelle en bois bordée de plantation pourra ainsi évoquer une ambiance champêtre et rappeler la haie qui se trouve à côté.

Les différentes clôtures

Toutes les bordures de votre jardin ne sont pas les mêmes. Une clôture est la matérialisation de la limite entre deux espaces. Quand elle est en façade, elle est une devanture qui identifie votre maison depuis la rue : elle en sera le premier élément d'accueil.

Et le budget ?

Lorsque les limites d'un jardin sont bien plantées, il n'est pas nécessaire d'investir dans des murets opaques ou dans des clôtures souvent onéreuses et peu esthétiques ; de plus, les matériaux légers comme le bois sont qualitatifs tout en étant faciles à mettre en œuvre.



Clôture en poteaux bois serrés © CAUE 79



Haie champêtre © CAUE 79



Clôture de ganivelles © CAUE 79

Penser à la porosité et varier la hauteur

La présence d'une clôture vous permet d'indiquer l'espace de votre jardin à ne pas franchir, mais ne nécessite pas forcément de créer une barrière visuelle totalement opaque. Une légère porosité permet de se protéger des regards tout en laissant filer un sentiment d'espace qui va au delà des mètres carrés de votre terrain.

La hauteur d'une clôture va avoir une place importante dans l'aspect général de votre jardin. N'hésitez pas à réduire au maximum sa hauteur et installer des barrières visuelles uniquement lorsque vous en avez besoin.

Enfin, ajouter des éléments devant et derrière votre clôture crée des variations de hauteur et limite l'aspect monotone que va induire un linéaire sur toute sa longueur.



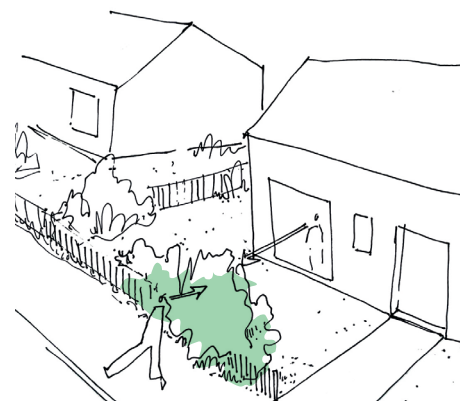
Clôture en grillage à mouton (espacement varié) bordée de plantations © CAUE 79

Une haie existante ou ajourée permet de mettre à distance les passages et les regards. Ces arbustes plantés à quelques mètres de la façade, entre la rue et la fenêtre de la chambre, permettent de préserver l'intimité.



Briser la vue par une simple haie

Principe de brise-vue : vue de profil

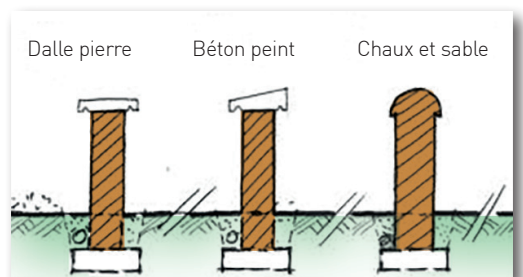


Principe de brise-vue : vue de face

© CAUE 79

Composer les murs et murets avec soin

Si vous optez pour des clôtures pleines, en maçonnerie, il s'agira de proscrire les matériaux nus type parpaing. De plus, il est recommandé de privilégier la simplicité et l'authenticité : choisissez plutôt un bel enduit que des matériaux imitant la pierre ou tout autre artifice. Le couronnement sera un élément de finition important du mur. Les choix sont multiples : tuiles, pierre, béton, métal ou simple arrondi, l'idée est de rester sobre avec une mise en œuvre de qualité.



Principes de couronnements © CAUE 44

Respecter et s'inspirer des clôtures existantes

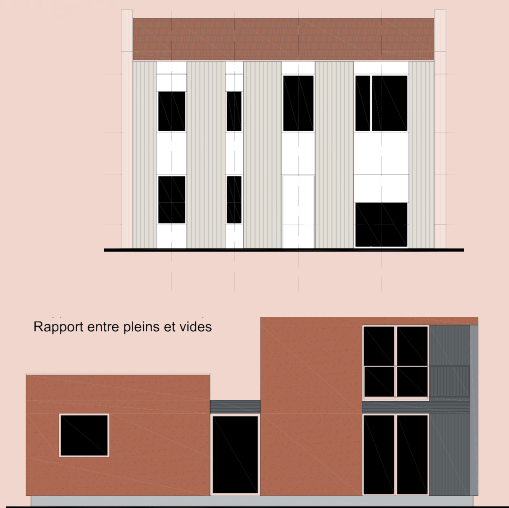
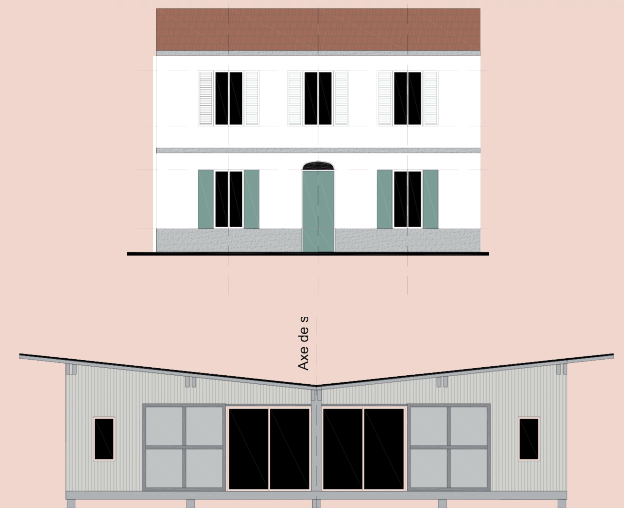
Dans le bâti existant, la clôture est très souvent pensée en harmonie avec la maison (dans le choix des matériaux, des couleurs mais aussi dans la définition de la hauteur). La déclinaison du motif de la clôture sur un portillon, un portail ou un garde-corps permet de créer une unité. L'observation est une étape importante avant l'intervention et permet notamment d'anticiper la place de la boîte aux lettres, de voir comment intégrer le compteur électrique, etc.



Exemple de clôture ancienne © crédit photo CAUE 79

Conseil d'architecture, d'urbanisme et de l'environnement (CAUE 79)

- L'ensemble des fiches est téléchargeable sur le site caue79.fr.
- Les architectes du CAUE 79 sont aussi là pour vous conseiller. RDV par courriel à caue@caue79.fr ou par téléphone au 05 49 28 06 28



Architecture

Choisir un style, une écriture

L'architecture est une discipline liée à la culture comme aux techniques constructives. Généralement, les exemples les plus réussis sont ceux qui présentent une esthétique sans pastiche : le bâtiment est alors lisible, équilibré et harmonieux.

Une discipline complète

En résumé, l'architecture d'une maison va correspondre à l'objet final du projet, une fois celui-ci placé dans son environnement. Pour arriver à ce résultat final, plusieurs aspects entreront en ligne de compte :

- La volumétrie ;
- Les ouvertures ;
- Les matériaux de façade et leur mise en œuvre ;
- La couleur des façades.

D'autres éléments, comme l'implantation, le rapport à la rue et au jardin, participent aussi à la réussite du projet.

Une architecture durable

Aujourd'hui, il est important de se tourner vers une construction qui permettra de réduire l'empreinte écologique de la construction.

Quel que soit le type d'architecture que vous aimez et votre budget, votre construction peut être durable. Cela passera par :

- l'orientation ;
- les matériaux et le type constructif ;
- les ouvertures et leur protection ;
- l'isolation et l'inertie ;
- la compacité du volume et l'étage ;
- la végétalisation.

En complément d'une construction neuve durable, la réhabilitation des habitats existants, avec ou sans extension, est un vrai pari et, sans doute, l'avenir de nos bourgs et nos villes.

Se méfier des effets de mode

L'écriture architecturale sera l'image de votre maison. Il est préférable qu'elle corresponde à ce que vous appréciez réellement, sans vous soucier outre-mesure des effets de mode : certaines innovations sont intéressantes, d'autres sont seulement des effets de décoration qui ne vieilliront pas toujours harmonieusement.

L'évolution architecturale

Pendant des siècles, le type d'architecture des maisons d'habitation a peu évolué et une des différences principales était surtout entre architecture urbaine (en centre-ville ou centre-bourg) et architecture rurale (en campagne, à la limite des villes et villages). Depuis les années 1850, l'architecture s'est démocratisée et standardisée. Ce développement s'est accentué après 1945. Aujourd'hui, on peut se poser la question : comment avoir un projet qui est personnel, tout en étant cohérent avec notre cadre de vie commun ?

Architecture traditionnelle, moderne ou contemporaine ?

L'architecture d'une maison est souvent qualifiée de traditionnelle, moderne ou contemporaine : que cela signifie-t-il ? Il n'est pas facile de donner une définition précise : l'architecture n'est pas figée dans des règles normées et il y a une part de subjectivité. Néanmoins il y a quelques notions qui encadrent ces styles.

Une architecture type « traditionnelle »



© CAUE 79

- La maison traditionnelle reprend les codes constructifs des maisons anciennes, datant du XVIII^e, XIX^e siècles. Sur deux niveaux, elle présente des ouvertures alignées, pourvues de volets battants. Ces ouvertures sont plus hautes que larges et celles de l'étage sont de dimensions réduites. Le toit est à deux pentes, le plus souvent en tuiles.

Une architecture moderne



© CAUE 79

- La maison moderne correspond à un mouvement architectural qui a débuté dans les années 30. Les volumes sont épurés et les ouvertures sont souvent dites « en bande » (en longueur). Elles ne sont pas forcément alignées mais forment un dessin sur les façades. La toiture est plate ou à faible pente.

Une architecture contemporaine



© CAUE 79

- La maison dite contemporaine s'affranchit des codes de la modernité : elle s'inspire souvent de la maison traditionnelle dans sa volumétrie, tout en transformant les codes. Les matériaux, leur mise en œuvre ou la couleur contribuent à ce changement de ton.

Conseil d'architecture, d'urbanisme et de l'environnement (CAUE 79)

- L'ensemble des fiches est téléchargeable sur le site caue79.fr.
- Les architectes du CAUE 79 sont aussi là pour vous conseiller. RDV par courriel à caue@caue79.fr ou par téléphone au 05 49 28 06 28





Forme et volume

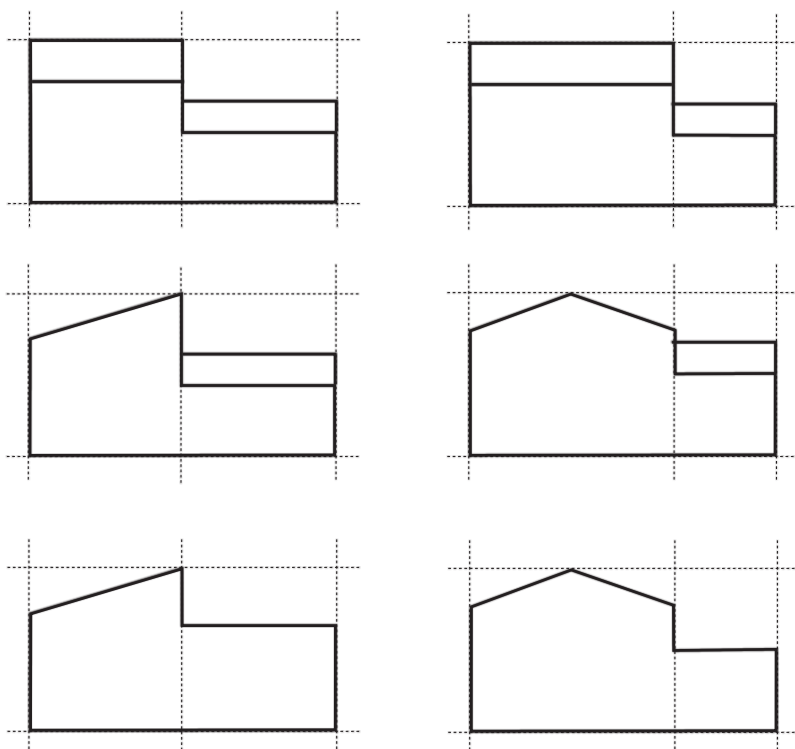
Déterminer un corps à sa maison

Les différentes techniques de constructions et la variété de matériaux utilisables offrent des grandes libertés de conception voire une profusion de choix. Il sera conseillé ci-dessous de favoriser une forme simple et des volumes confortables.

L'importance du volume

La volumétrie est le 1^{er} élément qui caractérise la maison : elle en constitue la base. C'est pourquoi il convient de bien réfléchir aux différentes possibilités.

Comme l'illustrent les schémas ci-dessous, partant d'une même base d'enveloppe, les solutions sont multiples et donnent à la maison une image différente. Un ou deux volumes suffisent à donner une image harmonieuse.



Différentes formes de bâtiment pour une même emprise © CAUE 79

Passer à la maquette

Pour aborder le volume, l'outil du dessin est difficile à manier : il est conseillé de faire une maquette, même sommaire. Cet outil permet de bien visualiser le projet et d'avoir les différentes vues.

Les toitures

Toiture traditionnelle, toiture terrasse, toiture à faible pente ou encore toit végétalisé, le choix est vaste. Il s'agit de se déterminer en fonction du volume général que vous voulez donner à votre projet. Pensez aussi aux possibilités d'extension. Vous pouvez associer des types de toitures, avec différents niveaux : cela contribuera à créer des volumes complémentaires.

Dans tous les cas, pour une construction harmonieuse, il est conseillé de se limiter à un ou deux volumes différents et de les traiter avec soin.

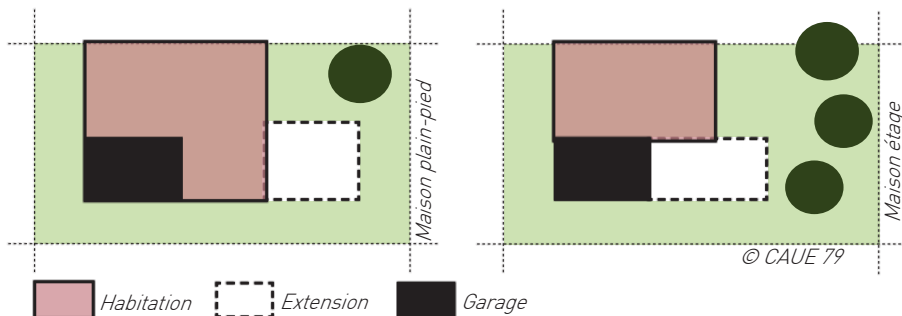
Enfin, une partie en étage facilite l'équilibre final de votre projet.

Les atouts de la compacité

- Dans le coût de la construction, toutes les surfaces comptent : surfaces du sol, des murs et du toit. Un projet compact est toujours moins onéreux.
- Elle est thermiquement plus performante : pour diminuer les déperditions thermiques, la règle essentielle est de limiter les surfaces en contact avec l'extérieur.
- L'occupation au sol est réduite et laisse plus de place au jardin.

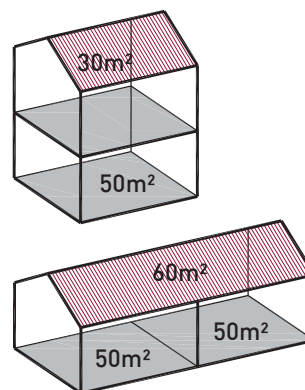
Le plain-pied ou l'étage

La maison à étage est la maison compacte par excellence. Elle en possède les qualités. De plus, les possibilités d'orientation de toutes les pièces sont meilleures, la ventilation naturelle est facilitée et les alternatives d'extension plus nombreuses.



Les surfaces de parois

L'étage est plus économique : pour une même surface habitable de 100 m², il nécessite 270 m² de parois totales contre 340 m² pour le plain-pied.



	Plain Pied	Étage
Surface hab.	100 m ²	100 m ²
Surface sol	100 m ²	50 m ²
Surface murs	120 m ²	160 m ²
Surface toit	120 m ²	60 m ²
Surface totale	340 m ²	270 m ²

© CAUE 79

Le bâti traditionnel comme source d'inspiration

Les anciennes granges, fenils ou hangars, peuvent être de bonnes sources d'inspiration dans leur volumétrie. On remarque souvent des dispositifs intéressants en terme d'économie de moyens : un minimum de murs et de charpente pour un maximum de surface et de volume utile. De plus l'étage surbaissé permet d'aménager des chambres sous le rampant de toiture, de réduire ainsi le volume à chauffer et la surface à déclarer.



Ancienne grange, Lhoumois © Crédit photo CAUE 79

Conseil d'architecture, d'urbanisme et de l'environnement (CAUE 79)

- L'ensemble des fiches est téléchargeable sur le site caue79.fr.
- Les architectes du CAUE 79 sont aussi là pour vous conseiller. RDV par courriel à caue@caue79.fr ou par téléphone au 05 49 28 06 28





Ouvertures

Composer votre façade

Les ouvertures sont une composante essentielle de votre projet : le dessin de la façade va ainsi être composé de pleins (les murs) et de vides (les ouvertures). C'est l'harmonie entre ces éléments qui va contribuer à une façade de qualité.

La composition des façades, les ouvertures

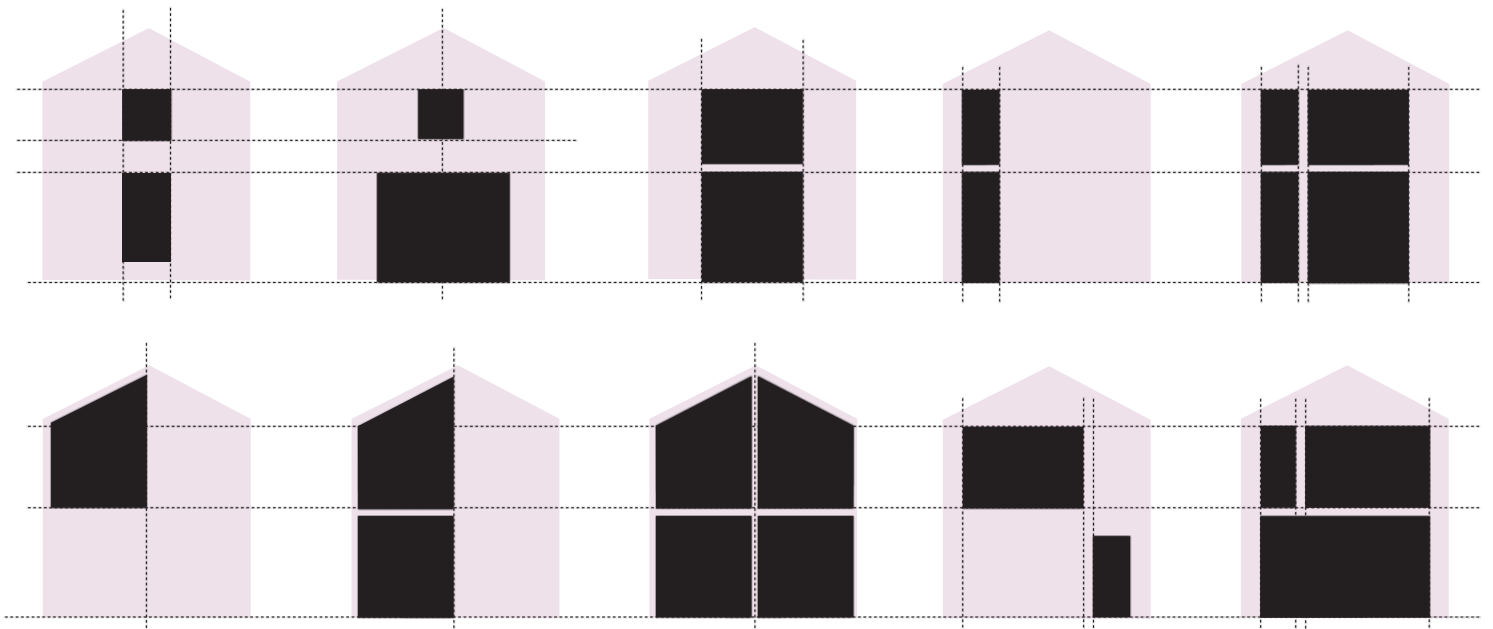
Le dessin d'une façade répond aux nécessités de lumière, à l'aménagement intérieur tout en participant à l'esthétique. Il faut donc le composer et ne pas disposer les ouvertures aléatoirement. Dans cette composition, vous pourrez jouer avec les dimensions des ouvertures, leurs positionnements et rythmes. Généralement, il est conseillé d'user d'une trame, ou tout au moins d'un rythme régulier de disposition.

Si vous avez une pièce à éclairer particulièrement, vous pouvez mettre en valeur l'ouverture, par sa taille ou sa forme. Les autres seront plus classiques, afin de ne pas contredire cet effet.

La trame

L'utilisation de trame permet un positionnement régulier et rythmé des ouvertures. On peut définir soit des axes principaux ou des axes de symétrie.

Les façades classiques sont toujours tramées. Les façades contemporaines peuvent l'être également.



Différentes formes d'ouvertures pour une même façade © CAUE 79

L'entourage de l'ouverture

Jusque dans les années 1980 environ, les ouvertures des maisons étaient entourées de pierre ou, plus tard, de bandeaux en béton. Ces entourages sont loin d'être une seule décoration : ils participent à l'animation de la façade. Tout d'abord ils vont souligner l'ouverture, la mettre en valeur. De plus, l'ombre créée permet de donner du relief, de l'épaisseur à la façade. Enfin, ces entourages peuvent être utiles lorsque l'on désire utiliser de la couleur : là encore, par leur présence, ils assurent un équilibre.

L'importance des volets

Les volets animent les façades et en sont une composante essentielle. Ils permettent d'apporter de la couleur et du relief. Ils peuvent être battants, coulissants, persiennes ou pleins : le choix est vaste et donnera un ton à votre façade. Par exemple, les volets coulissants donnent une touche contemporaine à la façade.

De plus, le volet en bois, matériau renouvelable et recyclable, est naturellement isolant, ce qui améliorera le confort thermique d'été et d'hiver de votre intérieur, de même que l'acoustique.

Plusieurs cas pour observer les différents aspects d'une même maison, avec ou sans entourage des ouvertures et volet



© CAUE 79

Conseil d'architecture, d'urbanisme et de l'environnement (CAUE 79)

- L'ensemble des fiches est téléchargeable sur le site caue79.fr.
- Les architectes du CAUE 79 sont aussi là pour vous conseiller. RDV par courriel à caue@caue79.fr ou par téléphone au 05 49 28 06 28





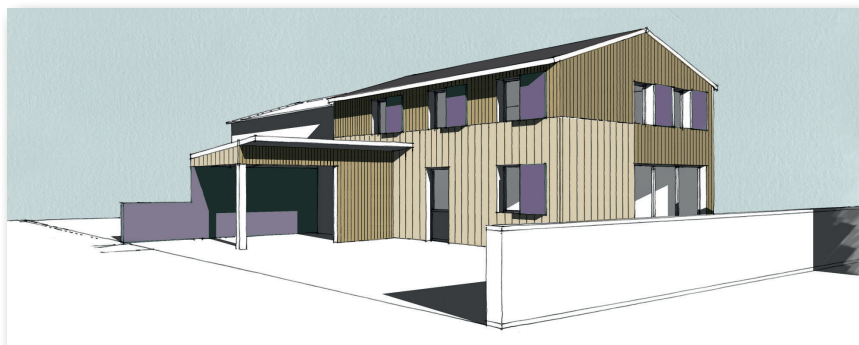
Matériaux

Porter attention aux matériaux de façade et de toit

Les matériaux constituent la structure du bâtiment, son squelette, mais ils sont aussi son enveloppe : par leur texture, leur forme, ils vont dessiner également le visage, la « peau » de votre projet.

Une histoire de territoire

Jusqu'au milieu du XIX^e siècle, les habitations étaient faites de matériaux locaux : pierre calcaire ou granit, bois, tuiles, etc. Avec le développement des chemins de fer et des voies navigables, des matériaux sont arrivés d'autres régions : les ardoises par exemple. Enfin, la préfabrication et l'industrialisation ont fini par transformer l'offre. Aujourd'hui, le choix est très vaste ; cependant on remarque une certaine uniformisation : se poser la question des matériaux est déjà un premier pas.



Le bois peut transformer l'architecture d'une maison, de classique à contemporaine © CAUE 79

Une matière qui se voit

Les matériaux de façade sont la finition de votre maison et participent à son image. L'usage du bois par exemple donnera une image plus contemporaine.

Comme pour les volumes, il est conseillé de se limiter à deux matériaux de façades, à utiliser judicieusement. Pour le bois, vous pouvez aussi jouer sur les épaisseurs de lames pour varier.

Et le budget ?

Les façades types qui vous sont souvent proposées peuvent être modifiées. Il est important de noter que, l'esthétique des façades valorisera votre bien.

C'est pourquoi il est conseillé d'anticiper le budget à accorder au traitement de la façade, souvent sous-évalué. Si vous êtes bricoleurs, vous pouvez aussi voir ce que vous pouvez réaliser vous-même, afin de faire quelques économies.

Des matériaux naturels

Le recours au bardage bois, les toits végétalisés, les matériaux de récupération, sont autant de moyens d'aller vers une architecture durable. Au-delà de la démarche environnementale, ils constituent aussi de nouvelles sources d'inspiration pour l'architecture.

Les enduits

Ils peuvent être d'origines naturelles ou industrielles : les premiers offriront un aspect moins homogène, comme sur des maisons anciennes, ce qui peut ajouter du charme. Les finitions sont multiples : projeté, taloché, gratté, gratté-écrasé, etc. N'hésitez pas à demander des échantillons afin de choisir votre finition.



La pierre

De nos jours la pierre n'est quasiment plus un matériau de construction. On l'utilise maintenant comme parement, en façade. Il est fortement conseillé d'utiliser de la pierre naturelle : il vaut mieux en mettre un peu moins et avoir un matériau noble qui vieillira parfaitement dans le temps.



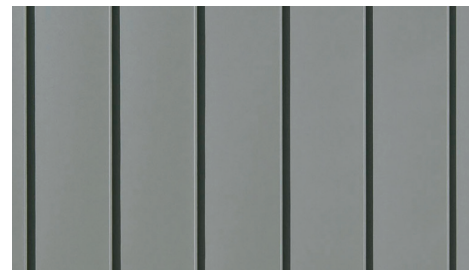
Le bois

Il est posé en bardage, recouvrant la structure, sous forme de lames de teintes variées et de différentes largeurs. Elles peuvent être posées de différentes façons (verticale ou horizontale, à claire voie, à couvre joint, à clin, etc.). Vous pouvez aussi jouer sur les différentes largeurs, ou encore sur les mariages avec l'enduit ou la pierre. En résumé, les possibilités sont très nombreuses. Le choix sera fait en fonction de votre budget, de l'effet que vous recherchez : accentuer la longueur du bâtiment, au contraire le rendre élancé, etc. Le recours aux imitations appauvrit très souvent l'effet esthétique).



Le métal

Le zinc est également un matériau qui peut habiller votre maison, façade comme toiture. Il est un peu onéreux : pour la toiture il peut être remplacé par du bac acier et pour la façade par de l'aluminium. Vous pouvez l'utiliser pour certaines parties seulement, et le marier avec l'enduit ou le bois.



La végétation

La végétation peut aussi parer vos murs : cet apport a des avantages visuels comme écologiques (absorption de la pollution, réduction d'écart thermique, etc.). La vigne vierge a l'avantage de ne pas abîmer les murs et offre en été comme à l'automne de superbes couleurs. Les plantes qui poussent rapidement devront être taillées environ une fois par an.



Conseil d'architecture, d'urbanisme et de l'environnement (CAUE 79)

- L'ensemble des fiches est téléchargeable sur le site caue79.fr.
- Les architectes du CAUE 79 sont aussi là pour vous conseiller. RDV par courriel à caue@caue79.fr ou par téléphone au 05 49 28 06 28



Mode constructif

Choisir avec discernement

Les modes constructifs sont variés. Au-delà des performances techniques et des coûts, le choix d'un mode orientera plus ou moins votre projet vers une architecture durable, permettant de réduire l'empreinte écologique de la construction.

Le mode constructif : le squelette

S'il existe plusieurs possibilités de matériaux pour construire une maison, le mode constructif qui sera choisi va influencer techniquement sur la construction : c'est un exemple de ces allers-retours à faire entre les différentes étapes de votre projet de maison. Le 1^{er} choix sera entre :

- Construction lourde : béton, parpaing, brique alvéolaire*, pierre*
- Construction légère : métal, bois*

(* Matériaux écologiques)

Ces matériaux ont une mise en œuvre, un éco-bilan et des coûts différents. Ils influent aussi sur le temps de construction : par exemple une structure légère est généralement plus rapide à construire car il y a moins de temps de séchage.

Concernant leur aspect, il faut savoir que généralement ces matériaux de structure ne se voient pas : ils sont recouverts d'isolation, d'enduit ou de bardage.



Différentes briques de construction © IKamil Durana / Dreamstime.com

Le coût global

Il est important de considérer le coût de la construction mais aussi le coût futur lié à l'usage du logement : c'est ce que l'on appelle le « coût global ».

Si les isolants naturels sont souvent plus onéreux que les laines minérales, vous ferez des économies par la baisse de consommation de chauffage et éviterez de recourir à une climatisation l'été. Le choix d'un isolant doit prendre aussi en compte l'ensemble de ses caractéristiques (isolantes et techniques : sa capacité à gérer l'humidité, sa résistance à la vapeur d'eau, le temps de déphasage, etc.) mais aussi le contexte (orientation, nature de la pièce, etc.).

Et le budget ?

Pour la construction, la maçonnerie reste souvent la moins onéreuse. Cependant il faut toujours considérer le projet de manière globale : par exemple l'utilisation de briques alvéolaires permet de faire des économies sur l'isolation...

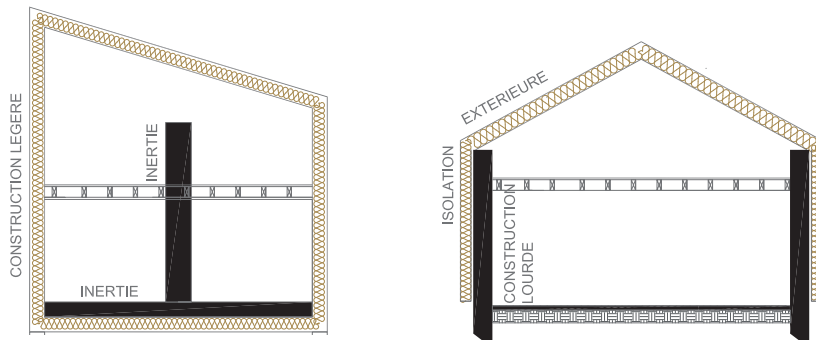
L'inertie et le confort thermique d'été

L'isolation est bien connue. L'inertie l'est moins : c'est la capacité du bâtiment à accumuler dans sa masse fraîcheur ou chaleur (selon la saison) et d'éviter ainsi les fortes variations de température.

Chacun a pu faire l'expérience de la fraîcheur conservée en été par les murs massifs d'une maison ancienne en pierre. Néanmoins cette dernière est difficile à chauffer en hiver car peu ou pas isolée).

À contrario, les bâtiments actuels, correctement isolés, assurent un bon confort d'hiver mais ont un confort thermique d'été souvent médiocre : la température interne de l'air suit de peu les variations de l'extérieur et l'isolation, posée le plus souvent à l'intérieur, ne permet pas au mur de jouer son rôle de régulation.

Il s'agit donc de trouver l'équilibre entre isolation et inertie.



Les bons duos entre isolation et inertie © CAUE 79

Concernant l'auto-construction

Devenir auto-constructeur permet de participer activement au projet, d'apprendre de nouvelles techniques et de réaliser des économies. Cependant, avant d'entreprendre un projet d'auto-construction, un temps d'étude sera nécessaire.

La construction est régie par de nombreuses règles et documents techniques (DTU). Ceux-ci définissent précisément comment procéder éléments par éléments. Comme une entreprise, l'auto-constructeur sera responsable de l'ouvrage pendant dix ans.

La terre, un matériau ancien à redécouvrir

Si l'usage de la terre cuite est le plus courant dans nos régions, les qualités constructives de la terre crue sont aujourd'hui revalorisées. Très bon isolant thermique (elle conserve la chaleur mais aussi la fraîcheur) et acoustique, la terre permet également de gérer le taux d'humidité de l'air ambiant. Cette matière largement disponible, renouvelable et recyclable (puisque non transformée) présente un bilan environnemental particulièrement intéressant qui motive la mise en place de filières locales depuis plusieurs années.



Fibre de bois en vrac



Maison avec terre crue © Pascal Greboval

Assurer l'équilibre entre isolation et inertie

Pour une construction lourde en maçonnerie, l'isolation est faite par l'extérieur des murs pour garder leur masse dans le volume interne.

Pour une construction légère, type ossature bois, l'inertie est assurée en épaississant la dalle du sol et en créant une masse intérieure lourde, par exemple une cloison pleine.

Les isolants naturels

Il existe de nombreux isolants naturels issus de matériaux reconstitués ou non comme la paille, la fibre de bois, le liège, la ouate de cellulose, le chanvre... Ils sont très performants pour le confort thermique d'été et d'hiver. Certains ont un coût avantageux comme la paille ; néanmoins les murs seront beaucoup plus épais.

Conseil d'architecture, d'urbanisme et de l'environnement (CAUE 79)

- L'ensemble des fiches est téléchargeable sur le site caue79.fr.
- Les architectes du CAUE 79 sont aussi là pour vous conseiller. RDV par courriel à caue@caue79.fr ou par téléphone au 05 49 28 06 28



Couleur

User sans abuser

Utilisée en architecture, la couleur possède de beaux atouts : elle peut changer la proportion du bâtiment (le réduire, l'agrandir, etc.), le rythmer ou encore mettre en valeur certaines parties par des jeux de contrastes.

Un usage à mesurer

La couleur présente de nombreuses qualités mais son usage est délicat. Il ne s'agit pas de « colorer » un bâtiment pour un effet de mode, qui pourrait vous lasser assez vite. Il convient de bien équilibrer les teintes, la couleur doit habiller votre maison mais pas la décorer. Une liberté plus grande est offerte à l'intérieur du logement.

Enfin, la matière joue également quand il s'agit de la couleur : la perception de la même teinte sera différente sur les enduits lisses ou granuleux.

Faire des essais

Il est fortement recommandé de mener des essais sur des portions de murs, afin de voir l'effet sur de « grandes » surfaces : observer la couleur sur la matière et à la lumière naturelle est important. N'oubliez pas que cette dernière évolue tout au rythme de la journée.

Les palettes

▪ La palette générale

Elle représente la coloration dominante d'une architecture ou d'un ensemble urbain. Elle concerne ainsi les façades et les toitures. Ci-contre, les teintes généralement observées dans notre département. Elles s'approchent des couleurs des matériaux naturels.

▪ La palette ponctuelle

Elle représente les éléments de détails : les menuiseries (portes, fenêtres), les volets, les grilles et clôtures.



Savoir gérer les transitions de couleur

Lorsque vous voulez mettre plusieurs teintes sur une même surface, il est conseillé de se servir d'un élément qui « ressort », ou à défaut, de faire un joint creux léger entre les deux couleurs : la petite ombre que vous allez créer sera bénéfique.

Les différentes harmonies

Les harmonies monochromatiques reposent sur des couleurs proches. On les appelle des « camaïeux » et cela correspond globalement à la palette générale : par exemple le mariage entre une pierre calcaire et un enduit de même teinte et saturation.

Les harmonies de contrastes visent à créer un effet de différence entre les teintes : cela sert à les mettre en valeur. C'est souvent ce type d'harmonie qui va être utilisé pour les menuiseries, des détails comme des encadrements de fenêtres ou encore certaines parties de façade. Vous pourrez alors jouer sur des mariages de même type de nuances (chaudes, froides) ou avec des couleurs que l'on appelle complémentaires. Vous pouvez vous aider d'un disque chromatique.

L'harmonie collective

Vos choix de couleurs et ceux de vos voisins vont participer à l'atmosphère du lotissement. Des couleurs similaires vont créer une monotonie, des couleurs trop en rupture vont mettre en avant votre maison. Si beaucoup de maisons sont existantes quand vous commencez votre projet, pensez à bien observer ce cadre.

Un vieillissement harmonieux

Observer l'harmonie des couleurs sur les maisons plus anciennes vous permettra de comparer les différentes solutions et de voir le vieillissement. Par ailleurs, n'ayez pas peur du changement de teinte dans le temps, car cette patine est intéressante. Le bois par exemple pourra devenir d'un beau gris argenté si vous le laissez vieillir naturellement.

Quelques conseils

Les matériaux en PVC possèdent une gamme peu étendue et le jeu des couleurs s'en trouve appauvri : c'est un élément à prendre en compte avant de les choisir. Les baguettes d'enduit, même peintes, ont tendance à trop faire ressortir les angles, surtout quand la teinte est soutenue.

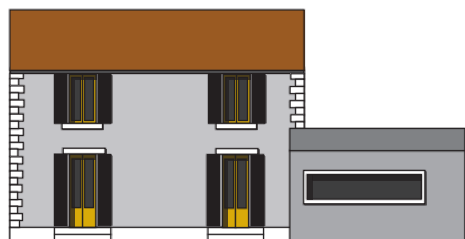
Le noir ou le gris anthracite sont bien utilisés quand ils apparaissent par petites touches. Dans les autres cas, ils peuvent « aveugler » le reste du bâtiment. En toiture, ils sont mauvais thermiquement et accentuent la chaleur l'été.

Conseil d'architecture, d'urbanisme et de l'environnement (CAUE 79)

- L'ensemble des fiches est téléchargeable sur le site caue79.fr.
- Les architectes du CAUE 79 sont aussi là pour vous conseiller. RDV par courriel à caue@caue79.fr ou par téléphone au 05 49 28 06 28



Camaïeu de jaune en façade principale et extension, bleu soutenu en teinte secondaire pour les volets et clair pour les menuiseries © CAUE 79



Camaïeu de gris en façade principale et extension, jaune soutenu pour les menuiseries et noir pour les volets (mise en valeur du jaune par contraste) © CAUE 79



Camaïeu de roses / rouges pour l'ensemble : en façade principale et extension, de même pour les menuiseries et les volets © CAUE 79

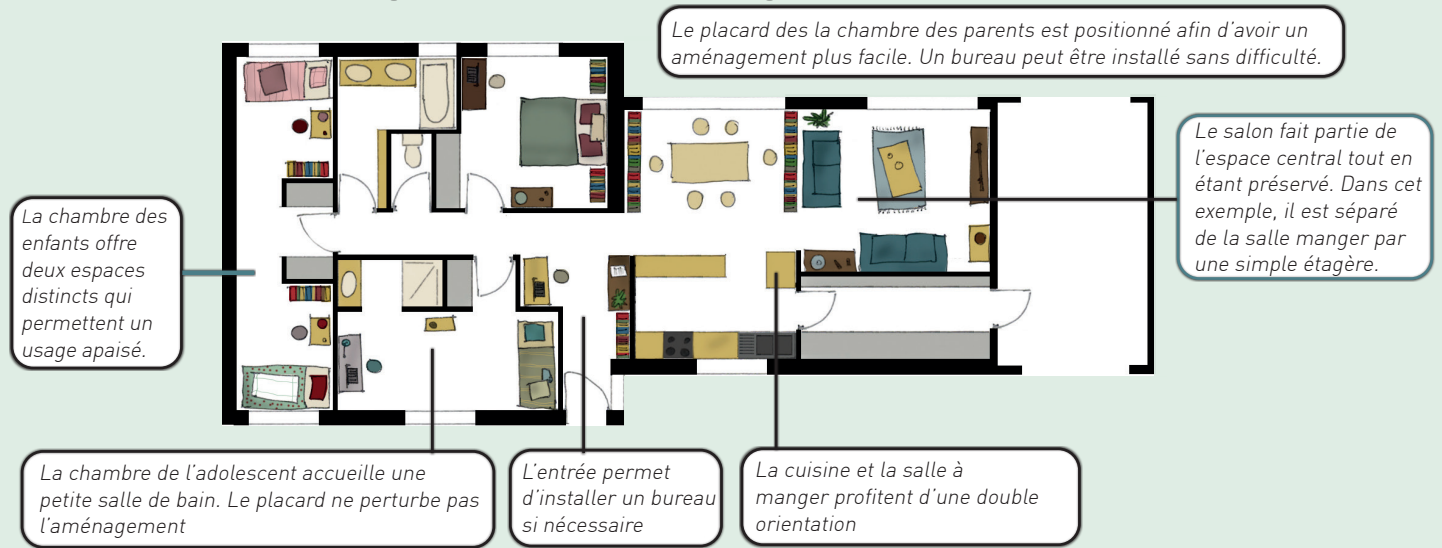


Façade principale vert clair, menuiseries vert soutenu, extension et volets en marron, couleur complémentaire © CAUE 79



Façade principale bleu clair, volets bleu soutenu, extension orangée, couleur complémentaire, menuiseries en noir (accentuation ouvertures) © CAUE 79

Fiches conseils particuliers - 13. Espaces intérieurs



Espaces intérieurs

Être vigilant sur les détails

Il y a plusieurs détails qui peuvent améliorer l'usage de votre maison. L'aménagement intérieur doit pouvoir privilégier l'espace tout comme l'usage quotidien, et prendre en compte des évolutions possibles.

Les espaces d'intimité

Les aménagements présentent parfois de larges pièces communes, ouvertes entre cuisine et salon, et des chambre réduites : il est pourtant important de ne pas négliger la question de l'intimité.

La séparation des espaces

Un large espace de vie facilite la variété des usages. Des séparations fixes, légères ou mobiles participent à créer des sous espaces : meubles bas, étagères, rideaux, claustras fixes ou coulissantes, etc.

Les rangements

Pour ne pas nuire à l'aménagement des pièces et occuper tout un pan de mur, ils peuvent être judicieusement intégrés dans des « alcôves ». Pensez aussi que la largeur standard de 60 cm n'est pas toujours indiquée : elle peut être parfois réduite à 40 ou 30 cm.

Promener vos meubles sur les plans

Vous pouvez dessiner très simplement les plans de vos meubles et les découper. Ensuite, vous pourrez voir les différents aménagements possibles dans les pièces. Pensez à donner la même échelle aux meubles et aux plans : nous conseillons une échelle de 1/50^e, 1 m dans la réalité est représenté par 2 cm dessinés. Un lit deux places de 1,40m de large fera donc 2.7 cm.

Vous trouvez ci-dessous quelques dimensions standards.



Table 6 personnes
120x90 cm



Gazinière, lave-vaisselle,
lave-linge, sèche-linge
60x60 cm



Réfrigérateur
63x60 cm



Fauteuil
65x85 cm



Canapé
200x95 cm



Bureau
120x60 cm



Penderie
largeur 60 cm



Lit double
140x190 cm
160x200 cm



Lit simple
90x190 cm



Étagère livres
largeur 20 cm
Étagère pull
largeur 40 cm



Meuble vasque
50x90 cm



Baignoire
70x170 cm



Douche
90x90 cm

Faire attention aux détails pièces par pièces

L'entrée

L'entrée marque le sas entre intérieur et extérieur. Il est intéressant de proposer de nombreux rangements dans cette pièce. Dans l'idéal, les meubles profonds doivent être intégrés dans la cloison.

Les pièces de vie

Elles sont les pièces principales de la maison, il faut néanmoins veiller à ne pas les surdimensionner et à réfléchir à leur forme, au cloisonnement qui peut être partiel voire mobile afin de faciliter les utilisations communes.

La cuisine

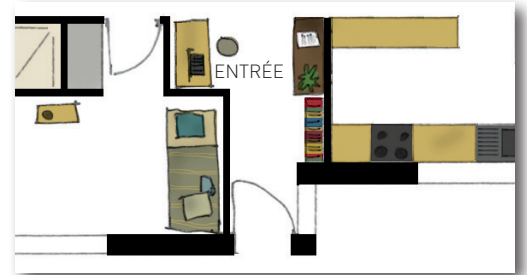
Espace de vie et espace de travail également, l'aménagement de cette pièce peut faciliter la participation de chacun au repas. Elle peut être proche de la pièce de vie, mais pensez à des séparations légères possibles.

Les chambres

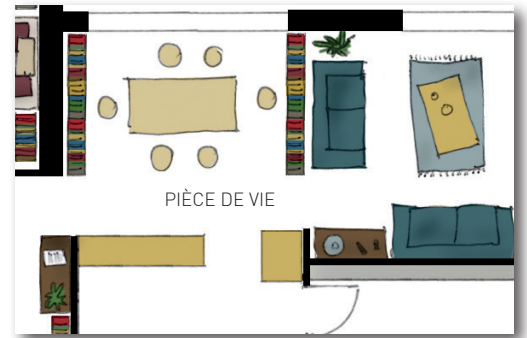
Ces espaces ne sont pas à négliger : une chambre d'enfants est petite au début mais au fur et à mesure du temps, vous aurez sans doute besoin de plus d'espace. Il est aussi conseillé de pouvoir placer un lit dans deux positions différentes.

Le garage et dépendances

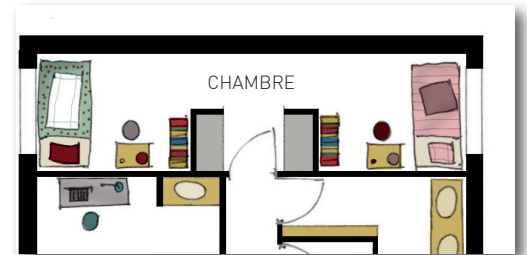
On considère en général qu'il faut associer un garage à la maison. Et pourtant bien souvent ce « garage » sert à tout sauf à garer des véhicules. Selon les habitants ce sera un espace de stockage des vélos, des outils de jardin, des jeux, ou encore un atelier de bricolage ou pourquoi pas une salle de jeux, une serre pour mettre les plantes en hivernage, etc. À voir donc si vous construisez un véritable espace annexe, moins grand, et un auvent pour la voiture.



Imbrication de rangements et de mobilier (bureau et étagères) dans le cloisonnement © CAUE 79



Cloisonnement mobile entre les différentes parties de la pièce de vie © CAUE 79



Espace de nuit divisible en deux chambres ; il peut se transformer en une chambre simple avec un coin bureau © CAUE 79

Les combles, une solution intéressante

Une des solutions pour gagner de la place est très ancienne et a fait ses preuves : c'est l'utilisation des combles. Dans notre région, les toits des logements neufs sont souvent faits de fermettes, système constructif pratique et peu cher, mais qui obère l'utilisation des combles : c'est de la surface perdue. En passant par un système de charpente traditionnelle on peut au choix installer des espaces bureau/ jeux en mezzanine ou encore installer des petites chambres et un espace de bureau ou encore de rangement. Il peut y avoir un surcoût certes, mais le bénéfice en matière de qualité d'usage et de confort est important. Dans un esprit de « cabane » ils procurent ainsi un sentiment chaleureux et rassurant.

Et le budget ?

Chaque m² a un coût : un aménagement intérieur astucieux et optimisé permet de limiter les surfaces construites et ainsi de réduire le coût de construction.



Exemple de combles aménagées © CAUE 79

Conseil d'architecture, d'urbanisme et de l'environnement (CAUE 79)

- L'ensemble des fiches est téléchargeable sur le site caue79.fr.
- Les architectes du CAUE 79 sont aussi là pour vous conseiller. RDV par courriel à caue@caue79.fr ou par téléphone au 05 49 28 06 28